

SESSION

Mont-de-Marsan
27 Novembre 2023





Remarques préliminaires

❖ **Remerciements**

Organismes économiques, agriculteurs, conseillers de la Chambre d'agriculture, Services de l'Etat.

❖ **Disparité des situations**

Tendances moyennes, mais disparités de productions, secteurs,...



Météorologie de l'année



Hiver 2022-2023 pas assez pluvieux

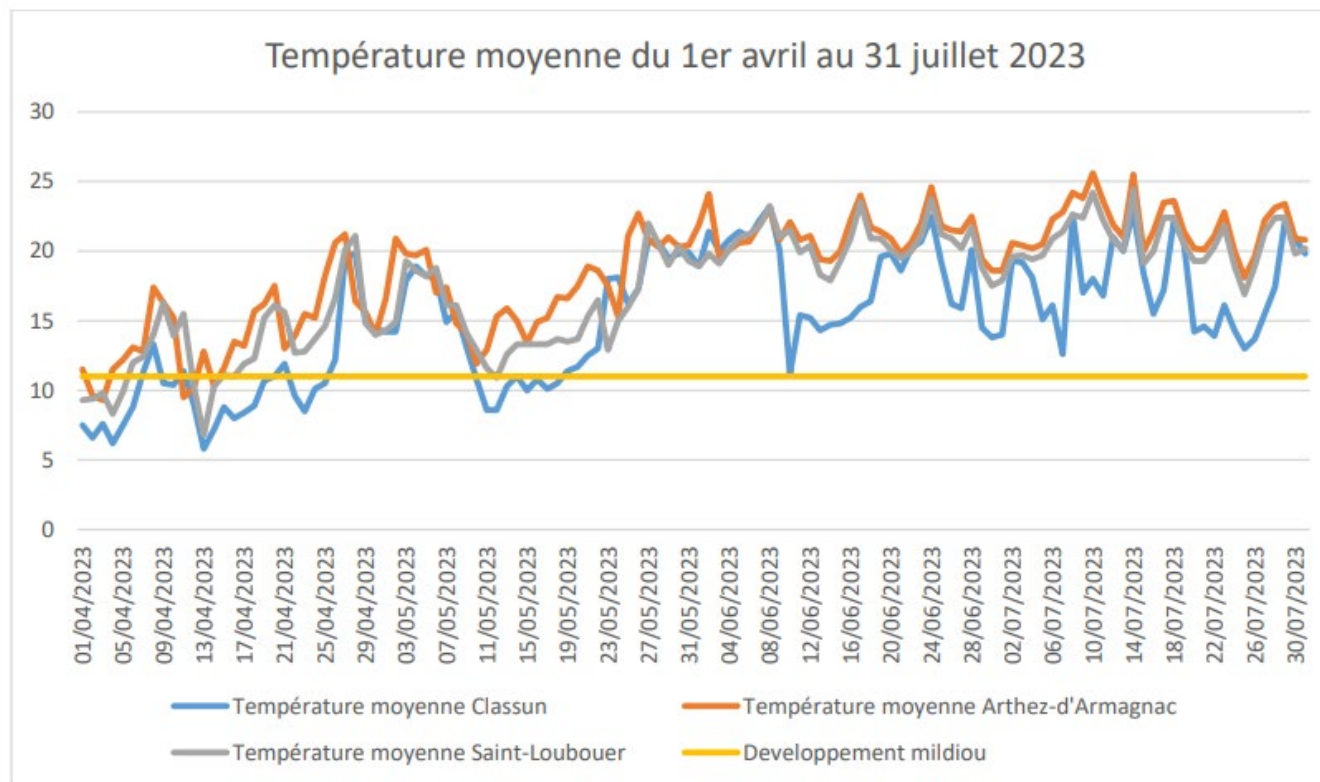
- ❖ Déficit pluviométrique de l'hiver de 10-15%
 - Réservoirs de réalimentation du bassin de l'Adour non remplis en fin d'hiver
 - Conséquences sur le remplissage des nappes de surfaces

- ❖ Fin mars – début avril : période sèche très favorable au semis



Printemps 2023 doux et pluvieux

- ❖ Températures moyennes douces, presque toujours supérieures à 11°C



Printemps 2023 doux et pluvieux

- ❖ Excès pluviométrique en mai-juin de 138 à 178 % de la normale surtout à l'Est du département couplé à de fréquents épisodes orageux (vents violents, grêles,...); fenêtres d'interventions très courtes :
 - ❖ Retards de semis en zone armagnacs notamment, ravinements,....
 - ❖ Tournée terrain 23/06 et tournée calamités début juillet : Dossier pertes de fond, passage au prochain CNGRA le 12/12

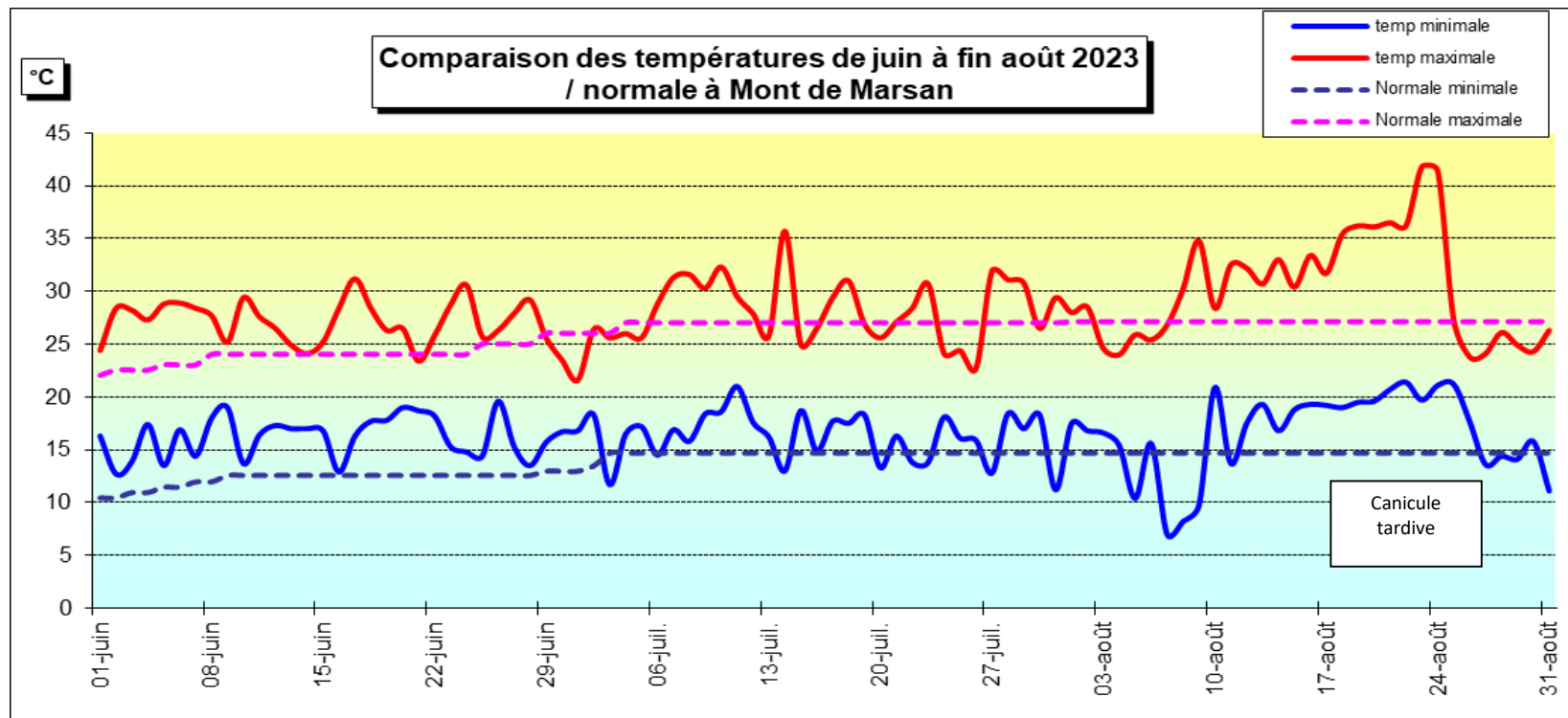
- ❖ L'état des ressources en eau s'améliore à l'entrée de l'été

Cumul pluviométrique printemps 2023 / normale										
Station	Mont de Marsan					Créon d'Armagnac				
Période	1 ^{er} au 30 avril	1 ^{er} au 31 mai	1 ^{er} au 27 juin	Cumul	Rapport à la normale	1 ^{er} au 30 avril	1 ^{er} au 31 mai	1 ^{er} au 27 juin	Cumul	Rapport à la normale
2023	96	115,9	107,7	319,6	138%	93	175	134,4	402,4	178%
<i>Normale 1991-2020</i>	<i>87,7</i>	<i>79,1</i>	<i>65,5</i>	<i>232,3</i>		<i>80,1</i>	<i>83,7</i>	<i>61,7</i>	<i>225,5</i>	



Eté : Température normale à l'exception de la mi-août

- ❖ Prélèvements d'irrigation dans la normale
- ❖ Restrictions en eau limitées (4% de la surface)





Automne sec, puis très humide à partir du 20 octobre

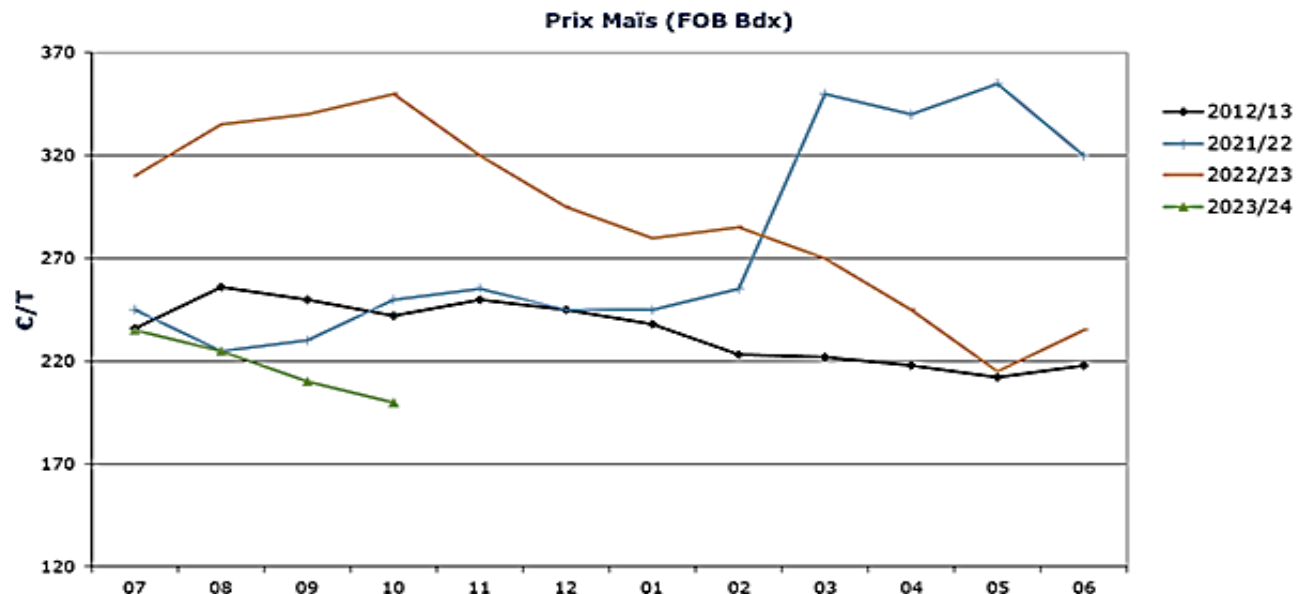
- ❖ Fin été et début automne sec, bonnes conditions pour les récoltes
- ❖ 20 octobre - 12 novembre : 340 à 430 mm de pluies : impossibilité de semis de couverts et de céréales à paille.
- ❖ Au 13 novembre le niveau de remplissage des réservoirs de réalimentation est à 64 % (+23% en 1 mois)

Aléas Climatiques sur l'année 2023 : 800 déclarations de sinistres : grêle, tempête, vent de sable, excès d'eau,....



Résultats Par culture

Maïs grain



Monde

- Dans l'UE une campagne 2022-2023 qui a démarré avec des prix soutenus mais qui se sont érodés au fil des mois.
- Tendance qui s'est poursuivie au second semestre 2023 du fait des très bonnes récoltes au Brésil et aux Etats-Unis. Tendance amplifiée par la situation en Ukraine car l'UE est son principal débouché.

France

- Baisse régulière des prix depuis la dernière récolte : -50 €/tonne, retour au niveau de 2021. Faible taux de contractualisation au 1^{er} semestre qui pèse sur le prix moyen pour les agriculteurs landais.
- Récolte française en hausse (12 Mt), +11 % par rapport à une très faible récolte 2022. Mais toujours inférieure à la moyenne quinquennale du fait du recul des surfaces.

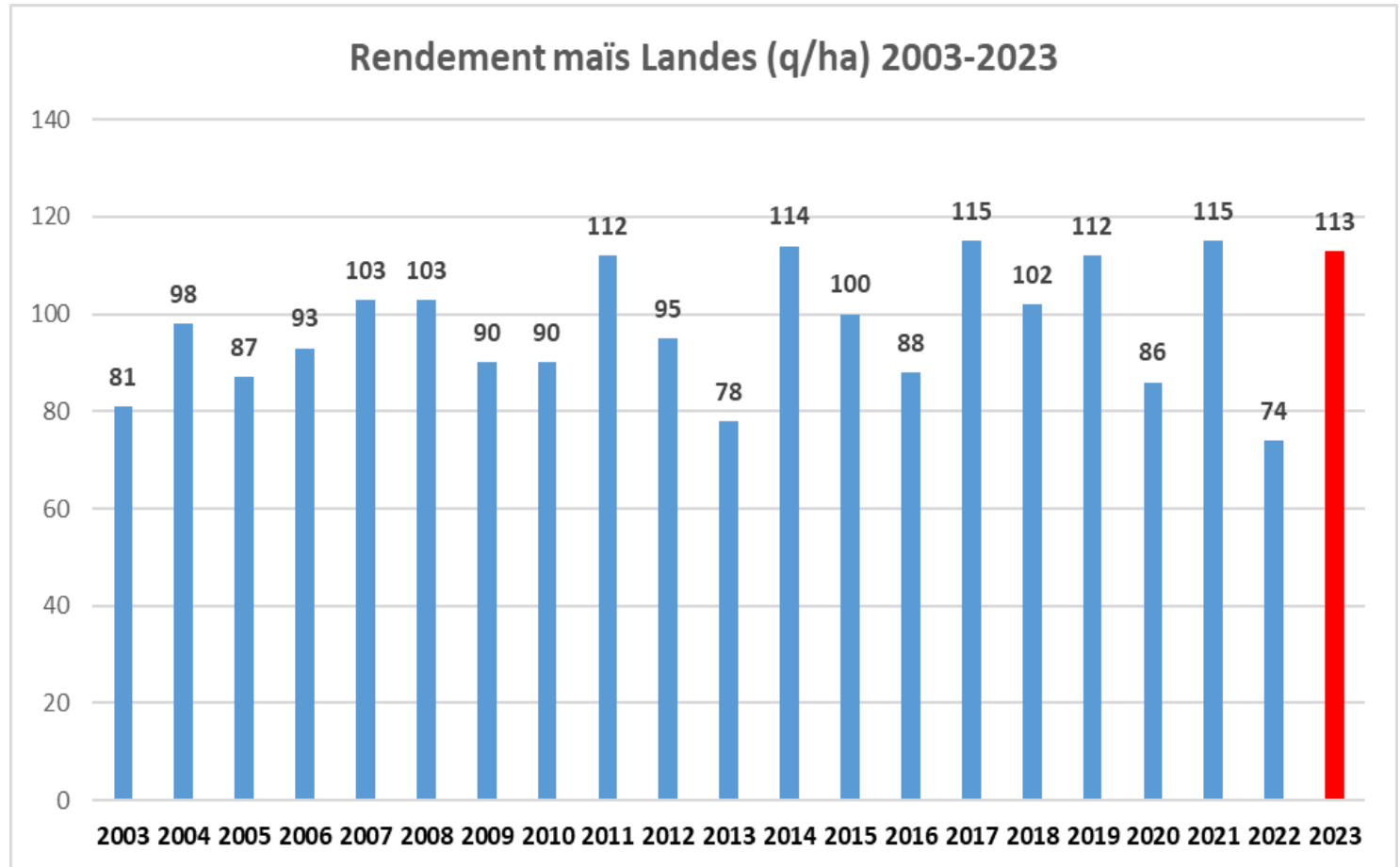


Maïs grain

Landes

- Première culture avec 83 000 ha
- Surfaces en baisse (-4% / 2022) : diversification, perte SAU,... En 5 ans : -13% soit 12 000 ha
- Semis qui ont démarré très tôt (fin mars), avec une première fenêtre la première quinzaine d'avril dans de très bonnes conditions agronomiques
- Majorité de semis clôturés début mai en Sud-Adour, sauf zones touchées par les orages
- Année culturale favorable avec la douceur du printemps, premières floraisons fin juin, et campagne d'irrigation dans la normale.
- Récoltes très précoces, étalées, dans de bonnes conditions, d'un maïs nécessitant peu de séchage (22 % d'humidité en moyenne)
- Cultures irriguées : rendement excellent
- Cultures sèches : bons rendements, forte variabilité très liée aux dates de semis avec un gros bonus pour la première quinzaine d'avril.

Maïs grain



Rendement départemental moyen de 113 q/ha.

Charges opérationnelles en baisse sans revenir au niveau de 2021. Rentabilité très proche de celle de 2022 en irrigué et en forte progression en sec, sans revenir à celle de 2021.

Maïs doux

France

- 25 000 ha situés dans le Sud-Ouest



Landes

- 50% des surfaces françaises dans notre département
- Culture avec un cycle répétitif court
- Bonne campagne culturale, à l'exception des parcelles en floraison sur la seconde quinzaine d'aout
- Rendement en augmentation à 20,5 T/ha
- Revalorisation des prix dans la continuité du prix 2022 du maïs grain. Bonne année en terme de marge



Maïs semences

France

- Surfaces en baisse avec 81 000 ha
- Campagne de production 2023 très favorable, objectifs dépassés à 107 %

Landes

- Surfaces stables : 20 000 ha
- Campagne culturale très favorable
- Objectifs de production dépassés, comme au niveau Français (108%)
- Prix indexés sur le prix du maïs grain de l'année et/ou année antérieure, donc en progression.
- Coût de production en légère hausse, mais revenu de l'activité qui s'améliore nettement par rapport à 2022.

Légumes de plein champs



Petits pois

- Culture de février à juin, pénalisée parfois par l'humidité du printemps et vents de sable.
- Quelques abandons de cultures et des objectifs non atteints (80%).
- Prix de reprise en hausse, avec des charges en repli mais sans revenir au niveau de 2021. Meilleure marge que 2022 qui était très décevante.



Haricots verts

- Campagne favorable mis à part des attaques plus fréquentes de mouches des semis et pour les floraisons de fin août. Objectifs atteints, prix en hausse donc bonne rentabilité 2023.

Légumes de plein champs



Carottes

- La zone des sables des Landes et de la Gironde représente plus de la moitié de la production française, avec des surfaces stables.
- Début 2023 récolte en baisse (suite sécheresse et canicule 2022). Offre limitée qui a permis une augmentation des prix (+30% moyenne 2020-2022).
- En carottes de saison, production stable en surface et en rendement. Consommation française peu active mais bon dynamisme de l'exportation : bons prix qui se maintiennent avec marges qui s'améliorent.
- Inquiétudes suite aux pluies des dernières semaines sur la qualité de conservation des carottes qui sont conservées au champ dans notre zone.

Cultures d'hiver : céréales à paille et colza

France

- Production de blé de 35 M de tonnes, supérieure à la moyenne quinquennale et à la récolte 2022. Surfaces et rendements sont en hausse.
- En colza, récolte de 4,3 M de tonnes, en hausse de 10%, grâce à une surface à son plus haut niveau depuis 5 ans

Landes

- Stabilité des surfaces, inférieure aux records de 2016-2018
- Colza : fenêtre d'implantation très réduite début septembre avec des conditions très séchantes
- Rendement de 53 q/ha en céréales à paille (moyenne quinquennale) et 32 q/ha en colza (idem national)
- Prix de vente en baisse de 30 à 40 % (215 €/t en blé et 407 €/t en colza)
- *Marges brutes de 350 € en blé (moyenne quinquennale) et 400 € en colza, niveau d'avant 2022*

Tournesol

France

- Stabilité des surfaces implantées après le bond de 23% en 2022, en lien avec la guerre en Ukraine
- Rendement en hausse à 26 q/ha



Landes

- 8 700 ha, niveau identique à 2022 mais toujours en retrait à la référence historique en 2017 de 10 000 ha
- Rendement de 26 q/ha, identique au national
- Prix de vente en baisse (-35%) du fait de l'excellente récolte mondiale
- Culture avec des besoins réduits en intrants
- Marge estimée à 550 euros dans la moyenne quinquennale

Soja

France

- Production en hausse à 440 000 tonnes
- Moins de surfaces, mais rendements meilleurs



Landes

- Surface de 6 400 ha, en baisse (-1 500 ha) après plusieurs années de développement régulier
- Plus de 80% de surfaces irriguées compte tenu des retours d'expériences des années antérieures
- Rendement de 32 q/ha, supérieur au national 27 q/ha
- Prix en baisse de 25 % : 440 €/t. Marge en baisse de l'ordre de 700 € en irrigué, dans la moyenne quinquennale.

Asperges



- Campagne 2023: démarrage moins précoce et plus graduel
- Production élevée et régulière tout au long du mois d'avril, avec un pic pour Pâques toujours important sur le plan commercial
- Les deux tiers de la production vendus avant fin avril, avant l'arrivée de nos concurrents sur le marché.
- Qualité au rendez-vous-même si les calibres sont un peu plus faibles.
- Maintien des prix à un niveau correct. Charges en hausse notamment main d'œuvre
- Bonne campagne 2023 avec une rentabilité stable.
- Aboutissement du dossier « Asperges Label Rouge » pour application dès la campagne 2024



- Récolte 2022 en baisse tout comme dans le Sud-Ouest et dans les Landes, avec des calibres un peu plus faible.
- Récolte plus tardive, les consommateurs ont patienté un peu pour acheter des kiwis français.
- Prix en légère baisse : - 15% par rapport à la récolte précédente tout en restant à un bon niveau. Tendence qui se poursuit pour la récolte en cours.

- Année culturale favorable. La végétation n'a souffert qu'une quinzaine de jour fin août.
- Petite proportion de fruits avec coup de soleil ou blessures liées à la tempête de début novembre.
- Bonne protection contre les orages par le maillage de la lutte anti-grêle .
- Récolte 2023 en hausse de 10% avec de plus gros calibres
- Au-delà des intrants, les charges sont en hausse : énergie (conservation et affinage des fruits), main d'œuvre,...
- Stabilité en terme économique pour 2023, dans un contexte de dépérissement de certains vergers et où la filière recherche de nouveaux producteurs en dehors de la zone des gaves et de l'Adour.



La vigne



France

- Volume de vente en progression en vins blancs et rosés, mais baisse en rouge AOP et IGP
- Prix en baisse quels que soient les produits
- Exportation en forte baisse et une distillation de crise toujours en cours (+ primes d'arrachage vignoble bordelais)
- Vendange française très proche de celle de 2022

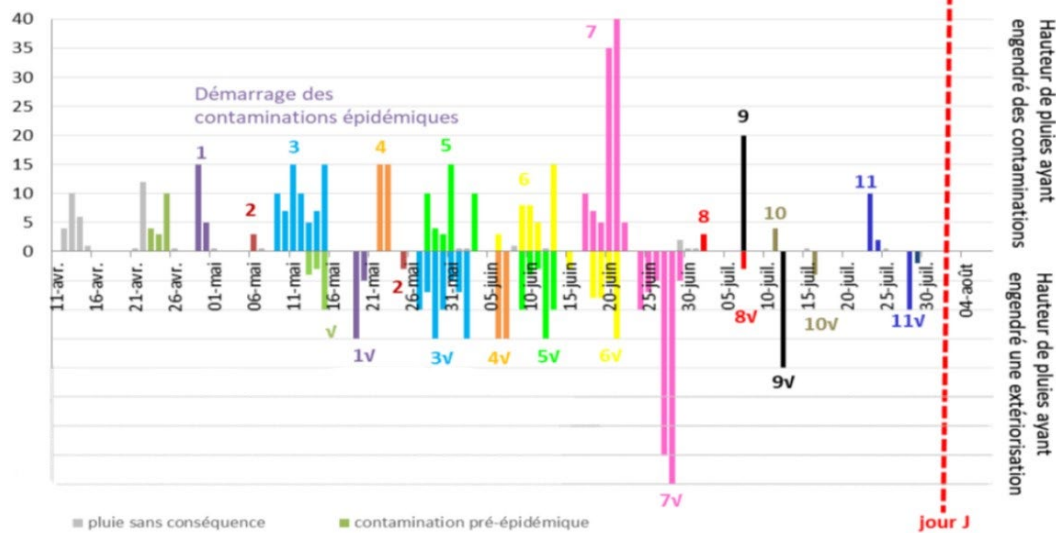
Landes

- Localement, bonne dynamique commerciale pour l'AOC Tursan, l'IGP Landes et l'appellation Côtes de Gascogne.
- Les stocks sont au plus bas surtout en blancs, car 2023 est la troisième année consécutive de mauvaise vendange, à l'échelle du Sud-Ouest (-28% de baisse de la moyenne quinquennale) et des Landes.

La vigne

Landes

Chronologie des contaminations mildiou et de l'extériorisation des symptômes



- Printemps doux et humide qui a entraîné le développement ininterrompu du mildiou avec 11 cycles de développement.
- Pression fongique non maîtrisable du fait des difficultés d'intervention et de l'inefficacité des produits (encore plus marqué en bio/HVE).
- Vendange en baisse de 30% en Tursan et 40% en zone armagnacaise.
- Situations individuelles disparates et pour beaucoup très graves : 45 % des producteurs ont perdu plus de la moitié de leur vendange.
- Ces pertes sanitaires d'origine climatique ne sont pas couvertes par les garanties MRC , donc situation financière plus critique qu'en 2022 et qu'en 2021.
- Fond d'urgence de 20 M d'€ annoncé par le gouvernement ces derniers jours, très en deçà des besoins.
- Landes : validation d'un dégrèvement de 60% de la taxe sur le foncier non bâti.
- Demandes professionnelles : dispositif de soutien au-delà de ces 20 millions, prise en charges cotisation sociales, année blanche.

Productions en Agriculture Biologique

France

- Année de crise avec un recul de la consommation tous secteurs et produits confondus. Baisse des surfaces de linéaires en GMS et fermetures de magasins spécialisés
- Demande de la meunerie et des fabricants d'aliment du bétail en baisse



Productions en Agriculture Biologique

Landes

- Au 31/12/2022, 437 exploitations en bio pour 14 000 ha de SAU
- Déconversion de + de 1000 hectare de surfaces par an depuis 2 ans.
- Vides sanitaires allongés en aviculture, voire arrêt de production BIO. Déclassement d'une partie du lait collecté.
- En grandes cultures, prix d'acompte identiques ou inférieurs au conventionnel
- Maraîchage diversifié : situations individuelles très contrastées (localisation, clientèle,...)
- Année culturale 2023 difficile. Difficultés de gestion de l'enherbement et forte pression de maladies fongiques en légumes
- Deux démarches d'aide d'urgence basées sur la situation au 31/12/2022 : 17 exploitations aidées pour la première, 27 dossiers déposés pour la seconde en cours d'instruction
- Année de crise, avec risque important de déconversion en 2024



Résultats par production animale

Bovin lait

Monde

- Production mondiale augmente très peu
- Baisse des prix du beurre et de la poudre de lait tout en restant supérieur à la moyenne décennale

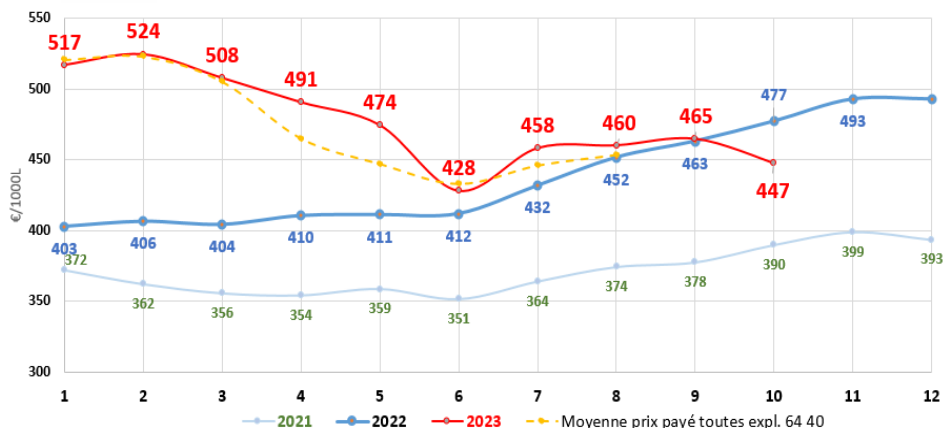
France

- Prix à la consommation qui se maintiennent à un haut niveau
- Production laitière et effectifs d'animaux en baisse (-2,4%)

Landes

- Nombre de producteurs en baisse de 10% avec à ce jour 58 livreurs
- Le prix du lait en hausse +50 €/1000 l

Evolution du prix payé du lait relevé sur les exploitations laitières CEL 64-40



- Arrêt de la collecte par Danone, Les éleveurs de l'OP SOL ont noué un partenariat avec Savencia
- Année fourragère positive : dérobées, maïs ensilage et regain en quantité et qualité.
- Marge brutes prévisionnelles en hausse
- Arrivée de la MHE fin septembre : foyers, cas cliniques, pertes de production et d'animaux, soins supplémentaires et surcoûts médicamenteux

Bovin viande



France

- Consommation globale en légère baisse (-2,0%)
- Poursuite de la décapitalisation du cheptel reproducteur allaitant de 3%
- Cotations nationales en hausse d'autant plus marquée pour les catégories de moindre conformation

Landes

- Perte de 6% de la production, tendance plus forte que le national ou le régional
- Production landaise haut de gamme (SIQO), hausse des prix de 2 à 8%.
- Marché des broutards très dynamique avec hausse de 8 à 12 % des prix
- Année fourragère favorable à l'exception des récoltes de foin de mauvaise qualité
- Baisse modérée des charges, d'où des marges brutes en hausse cette année
- MHE : aspects sanitaires et économiques impactant avec perturbation des flux commerciaux : ponctuels à l'export, durable avec prix en baisse pour les animaux qui ne peuvent sortir de la zone règlementée.



Volaille de chair



UE

- Augmentation de la production (+3,4 %)
- Importation en constante progression +9 %, avec des prix en baisse dans le sillage de l'origine ukrainienne

France

- Production (+ 2,3 %) et consommation de viande de poulet (+ 6,5%) en hausse.
- En Label Rouge, mises en place stables, mais consommation en baisse (-1,2%)
- Forte dégradation du solde commercial français

Volaille de chair

Landes

- Petit épisode d'Influenza Aviaire en mai avec 31 foyers
- Prévisions de volumes de vente en fin d'année peu engageantes
- Production label en baisse de 2 - 3 % cette année
- Hausse des charges (alimentation, main d'œuvre, énergie,...)
- Baisse des marges brutes unitaires et globale de l'activité volaille
- La consommation de volailles festives pour les fêtes de fin d'année sera décisive



Palmipèdes à foie gras

France

- Production en hausse de l'ordre de 20 millions d'animaux cette année, en retrait de 20% par rapport à 2021
- Balance commerciale qui s'est fortement dégradée

Région

- Production en progression de 15%.
- Nouvelle Aquitaine toujours leader avec 52% des volumes, suivie de l'Occitanie (28%) et des Pays de Loire (13%)



Palmipèdes à foie gras

Inter-
Région

Landes

- Plan Adour initié par les chambres d'agriculture, ASAVI, le CIFOG et l'AIRVOL pour dé-densifier des communes fortement peuplées en palmipèdes et en Gallus.
- Première unique dans la production avicole ,repris par le bassin de l'Ouest de la France. Intervention financière de l'Etat déterminante pour sa mise en œuvre.
- -56% de lots présents et -95% de foyers IAHP durant l'hiver
- Nouvel épisode Influenza en mai :29 foyers
- Production landaise de 4,5 millions de palmipèdes engraisés et de 7,0 millions élevés
- Marge brute unitaire en hausse quel que soit le type de produit.
- Marge brute globale de l'activité en baisse du fait de la réduction de l'activité.
- Mise en place de la vaccination le 1^{er} octobre dernier : espoir pour toute la filière. Plus de 700 000 palmipèdes vaccinés au 05/11
- Enjeu important sur le renouvellement des générations et les outils de transformations.



Porcs

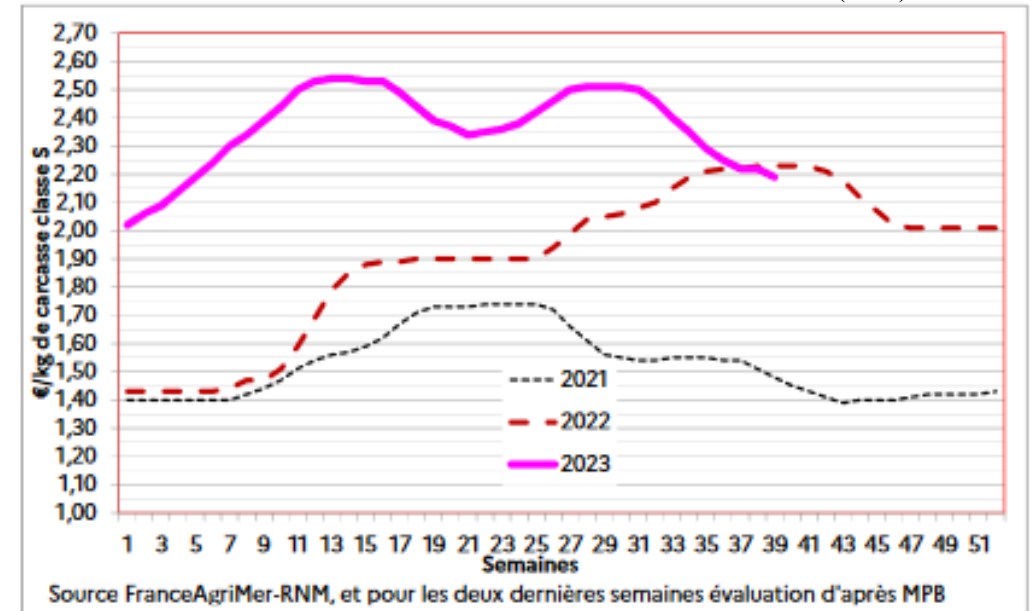
France

- Production et cheptel français en baisse.
- La France risque de ne plus être autosuffisante cette année
- Demande intérieure peu dynamique, tout comme l'exportation par manque de compétitivité
- L'offre réduite a permis aux cotations de rester à un très bon niveau au premier semestre.
- Baisse depuis l'été tout en restant à un bon niveau

Landes

- Production locale en IGP jambon de Bayonne qui suit la tendance nationale (-4%)
- Coût alimentaire qui se tasse, permettant une amélioration des marges.

EVOLUTION PRIX PORCS CHARCUTIER DE CLASSE E+U (MPB)





Commercialisation en circuits courts

- «Le local» bénéficie toujours d'une bonne notoriété auprès des consommateurs français.
- Les ventes en circuits courts pâtissent du contexte inflationniste et de la multiplicité d'acteurs sur ce créneau «local»
- Les situations individuelles des agriculteurs sont très variables selon le type de produits, la localisation des magasins, la clientèle, la fidélisation,...
- Au global, les volumes de ventes ont tendance à diminuer légèrement
- Les projets nouveaux sont surtout présents sur des produits de base (pain, pâtes,..) associés à de l'agritourisme



Soutien aides PAC 2023

- Première année d'application de la nouvelle PAC 2023-2027
- Landes : baisse du nombre de dossiers : 3329 au lieu de 3949 en 2022
- Aides du premier pilier en cours de versement et certaines en cours d'instruction. A date, impossibilité de déterminer le montant définitif qui sera payé aux exploitants.
- Aides du second pilier (MAEC), en baisse sur les périmètres Natura 2000 et en hausse pour le soutien aux éleveurs granivores et herbivores de l'ordre de 500 000 euros, non instruits à ce jour.
- Pour simplifier les calculs d'estimation du revenu de la Ferme landes, nous avons reconduit les montants globaux de la PAC de 2022.

CHAMBRE D'AGRICULTURE DES LANDES

Cité Galliane – BP 279

40005 Mont-de-Marsan cedex

05 58 85 45 45

accueil@landes.chambagri.fr

landes.chambre-agriculture.fr

